



MON CHIEN/CHAT EST-IL MALADE SI SA TRUFFE EST CHAUDE ET SÈCHE ?



► Présentation

Beaucoup de gens me demandent : « mon chien/chat a la truffe chaude et sèche, est-il malade ? » ou d'autres me disent : « mon chien/chat est sûrement en bonne santé car sa truffe est froide et humide ».

Alors Qu'en est-il ?

Est-ce un mythe ou la vérité ?

► Mythe ou vérité ?

Malheureusement, il s'agit d'une **Légende** !

En effet, l'humidité et la température de la truffe peuvent varier au cours d'une journée ! De plus la perception de la température de la truffe varie en fonction de la température de notre corps. De ce fait, sa perception varie d'un individu à un autre.

Et donc, à l'inverse de ce que les gens pensent , on peut avoir :

- un chien avec une truffe froide et humide qui serait malade.
Ex : si l'animal fiévreux a un rhum et qu'il vient de l'extérieur où la température est basse → la truffe sera froide, humide alors que le chien a de la fièvre et un rhum.
- un chien avec une truffe chaude et sèche qui serait en bonne santé.
Ex : le chien se trouve près d'une source de chaleur/au soleil/ pièce mal aérée → la truffe chauffe et/ou sèche, alors que le chien/chat est en bonne santé.

Dès lors, si vous doutez sur la température de votre animal, prenez-la avec un thermomètre.

► La truffe : ce qui est normal et ce qui ne l'est pas...

Une truffe normale est humide, froide et brillante





1. Le jetage : c'est-à-dire l'écoulement au niveau de la truffe. Celui-ci peut être clair, blanc, plus rouge en fonction de la maladie (il convient d'aller voir le vétérinaire !). Lorsque le jetage ne sort que d'une narine, il s'agit souvent d'une lésion localisée à cette narine.



Jetage hémorragique



jetage muco-purulent

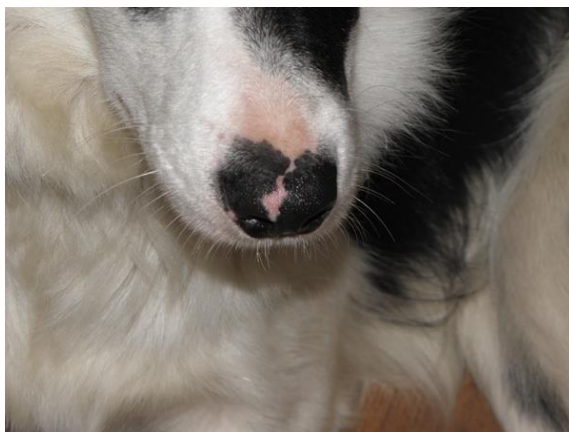
2. Le désèchement de la truffe :
 - il peut être normal , par exemple, après un effort de longue durée ou d'un allègement prolongé.
 - Lors d'un désèchement prolongé, la cause peut être pathologie (une maladie) plus ou moins grave.



3. Crevasses : Parfois est la conséquence d'un trouble alimentaire ou d'une sécheresse prolongée de la truffe. Peuvent être douloureuses et s'empirer avec le froid et le sel (mis sur les routes).



4. Taches claires (rare chez le chien) : Sont le plus souvent normale. Il s'agit uniquement de la pigmentation naturelle de la truffe (présente depuis le plus jeune âge). Cependant ces régions claires sont très sensibles au rayons du soleil. Ainsi il peut s'y produire des coups de soleil → Il faut parfois protéger ces zones (crème solaire).



► Conclusion

Fini la Légende

La truffe ne permet pas d'estimer la température de votre chat/chien, ni de déterminer si votre animal de compagnie est malade ou non.

Par contre, l'aspect de la truffe détermine son propre état de santé ! Elle peut également servir à orienter le diagnostic de différentes pathologies chez le chat et le chien (principalement).

Ainsi, si la truffe de votre animal présente l'un des troubles ci-dessus ou que vous avez un doute, contactez votre vétérinaire afin qu'il puisse en trouver la/les cause(s) éventuelle(s) afin de la/les traiter (la truffe, via des crème, et la maladie sous-jacente, si elle est présente).

Bonne lecture !